

Szerelési segédlet az AN-1/C típusú analóg sebességszabályzó beépítéséhez

Legtöbb esetben a legegyszerűbb beépítési módszer (1.1) alkalmazható, melyhez csak három furatot kell készíteni. Nagyon fontos, hogy a panel lazán illeszkedjen a furatokhoz és a csavarok meghúzása során se feszüljön meg. (A panel feszülése ugyanis idővel szakadásokat okozhat a nyomtatott áramkörtáblán.)

Beépítési lehetőségek:

1. Közvetlen beépítés:

1.1 „A” változatú rögzítés: ha az előlap vastagsága kisebb, mint 4mm akkor a vezérlőt a kapcsoló és a potenciométer csavarjaival rögzítheti az előlapra, mindössze 3 furat kifúrásával.

1.2 „B” változatú rögzítés: ha az előlap 4mm-nél vastagabb, akkor a rögzítést távtartókkal kell megoldani (de az előlap vastagsága ekkor sem lehet 7-8mm-nél vastagabb. Ebben az esetben távtartókra is szükség van, melyek hossza az előlap vastagságától függ. Mindkét rögzítési módszerhez talál fúrósablont 1-4 vezérlőre. Ha a sablonokat nem tudja kinyomtatni, akkor azokat maga is elkészítheti a megadott méretezéssel. Távtartó opcionálisan rendelhető.

2. Közvetett beépítés:

Ha a lap vastagsága nagyobb mint 8mm, akkor áthidaló megoldásként a vezérlőket előbb egy 4mm-nél vékonyabb segéd előlapra szerelje fel az „A” változatú módszerrel. A vastag lapot dekopír fűrésszel vágja ki a segéd előlap méreténél 1-1 cm-rel kisebb méretben, majd a szerelt segéd-előlapot csavarozza a helyére.

Szüksége lesz néhány szerszámra a beépítéshez:

- Olló a fúrósablon kivágásához
- fúrógép és 5mm, 6,5mm, 7,5mm-es fúrók az „A” rögzítési módszerhez, illetve ezeken felül még 3,2mm-es fúró is a „B” rögzítési módszerhez.
- 10mm-es kulcs vagy kis fogó a potenciométer csavarjához
- 8mm-es kulcs vagy kis fogó a kapcsoló csavarjához
- Csavarhúzó a drótok bekötéséhez

Beépítés lépései:

- 1, Töltse le a megfelelő fúrósablont és nyomtassa ki. A nyomtatás előtt ellenőrizze, hogy a nyomtatási méretarány 100% -ra van-e állítva?
- 2, Ellenőrizze a nyomtatás mérethelyességét a sablonon látható méretvonal lemérésével. (Ha nem jó akkor változtasson a nyomtatás méretén.)
- 3, Vágja ki a sablont ollóval. A segédvonalak közül azokat válassza ki, amelyekkel a legjobban tudja majd az előlapjára illeszteni.
- 4, Illessze a fúrósablont az előlapra és fixálja. (pl.: cellulxszal ragassza körbe) Ez azért fontos, hogy fúráskor a sablon ne mozduljon el. Fúrás előtt – főleg ha kézi fúrót használ -, célszerű a furat helyét pontozóval is megjelölni.
- 5, Fúrja ki a lukakat a megadott méretű fúrókkal.
- 6, Távolítsa el a fúrósablont.
- 7, Vágja le a LED lábát a szükséges méretre*, majd dugja a panel csatlakozójába a jelölt polaritással.
- 8, Rögzítse a vezérlőt. A potenciométer alacsonyabb, mint a kapcsoló, a nagy alátét ezt hivatott kiegyenlíteni, azaz a kezelőlap alsó felére illeszkedik. Illessze helyére a LED rögzítő gyűrűt.

Ha a vezérlőlapon felirati tábla is van, akkor azt azelőtt tegye fel, mielőtt a kapcsoló és a potenciométer csavarjával rögzíti a vezérlőt.

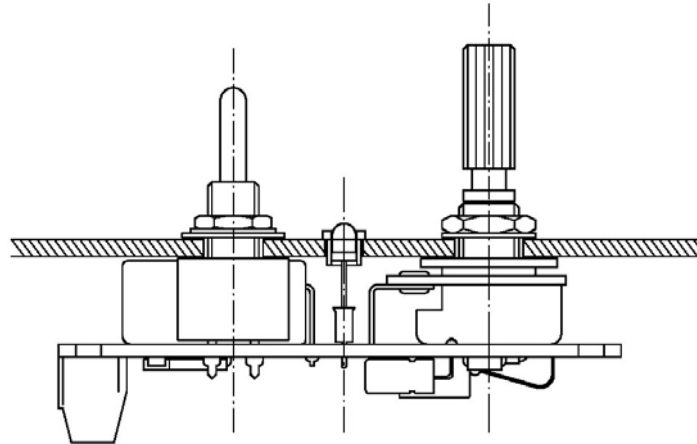
Elektromos bekötés

A drótok bekötését feszültségmentes állapotban végezze.

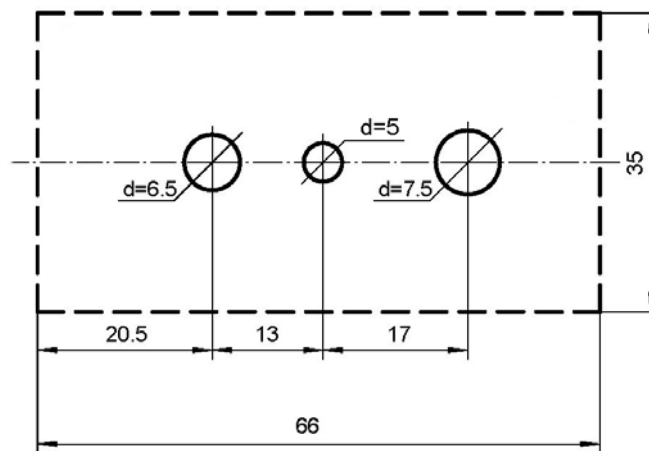
- A drótok végeit csupaszítsa le, de csak kb. 6-8mm hosszban.
- Ha van módja rá akkor a drótok végeit forrasztóónnal futtassa be, ha nem akkor –ha flexibilis drótot használ-, az elemi szálakat sodorja össze mielőtt a sorkapocsba dugja.
- a sorkapocsokat határozottan húzza meg.

Ábrák:

1. Az „A” változatú rögzítés, 4mm panelvastagságig:



1.1 Ábra: szerelési metszet

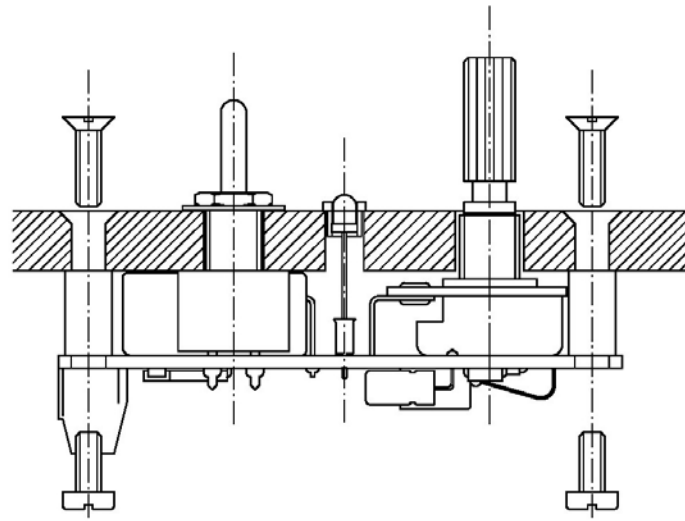


1.2 Ábra: Fúrési méretek

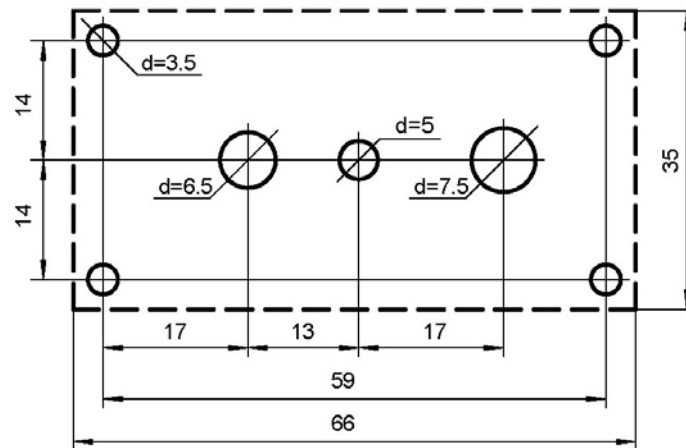


1.3 Ábra: LED jelölése (katód festve)

2. A „B” változatú rögzítés, 7mm panelvastagságig:



2.1 Ábra: szerelési metszet



2.2 Ábra: Fúrési méretek



2.3 Ábra: LED jelölése (katód festve)